



بهار 2021

گزارش عملکرد مرکز منطقه‌ای وست ساید

هر سال، اداره خدمات رشدی (DDS) به منظور خدمت رسانی به مصرف‌کنندگان و خانواده‌ها، با مراکز منطقه‌ای کالیفرنیا قرارداد می‌بندد. همچنین، DDS هر سال عملکرد مراکز منطقه‌ای را بررسی می‌کند. این گزارش به شما درباره مرکز منطقه‌ای تان اطلاع‌رسانی می‌کند.

پارسال، ما در مرکز منطقه‌ای وست ساید (WRC) به حدود 9130 مصرف‌کننده خدمت‌رسانی کردیم. نمودارهای صفحه دو به شما درباره مصرف‌کنندگانی که به آنها خدمت‌رسانی کردیم، اطلاعات می‌دهد. همچنین خواهید دید که در دستیابی به اهدافمان و اجرای تعهدات قراردادمان با DDS چگونه عمل کرده‌ایم.

در WRC می‌خواهیم هر سال پیشرفت کنیم، از میزان متوسط در سطح ایالت عملکرد بهتری داشته باشیم و مطابق با استاندارد DDS یا حتی فراتر از آن عمل کنیم. همانطور که در این گزارش مشاهده می‌کنید، در موارد زیر عملکرد خوبی داشتیم:

1. هیچ کودکی در WRC در مراکز بزرگ زندگی نمی‌کند؛
2. در WRC مصرف‌کنندگان کمتری در مراکز رشدی زندگی می‌کنند؛
3. WRC تعداد بزرگسالانی را که در محیط خانه زندگی کنند افزایش داده است؛
4. WRC حسابرسی ما توسط DDS را با موفقیت گذراند و عملکرد آن مطابق با الزامات فروشندگان ما بود؛
5. WRC گزارش‌های ESR و CDER را بهبود بخشید و افزایش داد.

اما همچنان باید در موارد زیر بهبود پیدا کنیم:

1. اقدام مطابق با زمان‌بندی‌های پذیرش و ارزیابی WRC
2. کاهش نابرابری در داده‌های خرید خدمات

امیدواریم این گزارش به شما کمک کند درباره WRC اطلاعات بیشتری کسب کنید. اگر سوال یا نظری دارید، لطفاً با ما تماس بگیرید!

این گزارش به صورت خلاصه تهیه شده است. برای کسب اطلاعات بیشتر درباره مرکز منطقه‌ای، لطفاً مراجعه کنید به www.westsiderc.org

یا با <Mary Lou Weise-Stusser>، به شماره (310) 258-4042 <تماس بگیرید>.

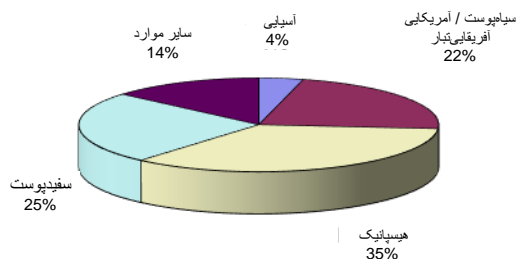
مدیر مرکز منطقه‌ای وست ساید

خلاصه گزارش عملکرد مرکز منطقه‌ای وست ساید، بهار 2021

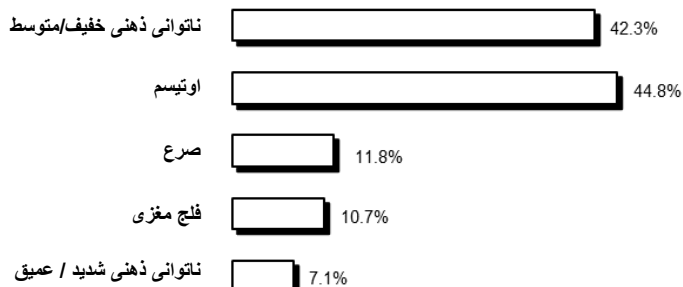
چه کسی از WRC استفاده می‌کند؟

این نمودارها به شما اطلاع می‌دهند که مصرف‌کنندگان WRC چه کسانی هستند و کجا زندگی می‌کنند.

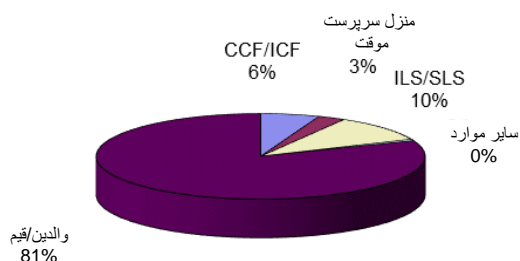
قومیت مصرف‌کنندگان WRC



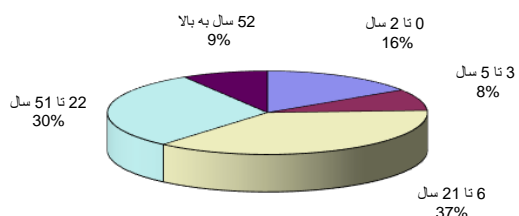
تشخیص بیماری در مصرف‌کنندگان WRC



محل زندگی مصرف‌کنندگان WRC



سن مصرف‌کنندگان WRC



عملکرد WRC چگونه است؟

این نمودار به شما درباره پنج حوزه‌ای اطلاع می‌دهد که DDS می‌خواهد هر مرکز منطقه‌ای در آن بهبود پیدا کند.

در ستون اول عنوان شده که عملکرد WRC در پایان 2019 چگونه بوده است و ستون دوم نشان می‌دهد که عملکرد WRC در پایان سال 2020 چگونه بوده است.

برای مشاهده عملکرد WRC در مقایسه با سایر مراکز منطقه‌ای در ایالت، اعداد را با میزان متوسط ایالات (در ستون‌های خاکستری) مقایسه کنید.

| دسامبر 2020 | | دسامبر 2019 | | اهداف مرکز منطقه‌ای (بر اساس قانون Lanterman) |
|-------------|-------------------|-------------|-------------------|--|
| WRC | میزان متوسط ایالت | WRC | میزان متوسط ایالت | |
| 0.03% | 0.07% | 0.10% | 0.08% | مصرف‌کنندگان کمتری در مراکز رشدی زندگی کنند |
| 99.78% | 99.51% | 99.79% | 99.44% | کودکان بیشتری با خانواده‌ها زندگی کنند |
| 87.36% | 81.71% | 86.98% | 80.84% | بزرگسالان بیشتری در محیط خانه زندگی کنند* |
| 0.00% | 0.04% | 0.02% | 0.04% | کودکان کمتری در مراکز بزرگ (حاوی بیش از 6 نفر) زندگی کنند |
| 0.67% | 1.92% | 0.73% | 2.15% | بزرگسالان کمتری در مراکز بزرگ (حاوی بیش از 6 نفر) زندگی کنند |

نکات: (1) مصرف‌کنندگان را می‌توان در بیش از یک دسته‌بندی تشخیصی قرار داد. (2) انواع اقامتگاه‌ها منظور از CCF/ICF، مرکز مراقبت جامعه (Community Care Facility) / مرکز مراقبت حد متوسط (Intermediate Care Facility) است؛ منظور از ILS/SLS، خدمات زندگی مستقل / خدمات زندگی همراه با حمایت است. (3) محیط خانه شامل زندگی مستقل، زندگی همراه با حمایت، خانه‌های آژانس منزل خانوادگی بزرگسالان و منازل خانواده‌های مصرف‌کنندگان است. (4) متن سبز حاکی از آن است که عملکرد RC در مقایسه با سال گذشته تغییری نکرده، قرمز نشان‌دهنده آن است که RC بهبود پیدا نکرده است.

خلاصه گزارش عملکرد مرکز منطقه‌ای وست سایید، بهار 2021

آیا عملکرد WRC با استانداردهای DDS تطابق دارد؟
 قسمت زیر را مطالعه کنید تا ببینید عملکرد WRC در پیروی از استانداردهای DDS چطور بوده است:

| دوره فعلی | آخرین دوره | حوزه مورد سنجش |
|------------------------------------|------------|---|
| مطابق نبود (به نکته 4 رجوع کنید) * | مطابق نبود | عملکرد موفق در حسابرسی مستقل |
| بله | بله | عملکرد موفق در حسابرسی توسط DDS |
| مطابق بود | مطابق بود | حسابرسی فروشنندگان طبق نیاز |
| بله | بله | عدم تجاوز از بودجه تخصیص یافته برای عملیات |
| بله | بله | مشارکت در معافیت فدرال |
| 98.52% | 96.07% | CDERها و ESRها طبق نیاز بروزرسانی شدند (منظور از CDER، گزارش ارزیابی پیشرفت مشتری و منظور از ESR، گزارش شروع زود هنگام (Early Start) است. هر دو حاوی اطلاعات درباره مصرف کنندگان از جمله تشخیص است. |
| 91.40% | 94.25% | مطابق با زمانبندی پذیرش/ارزیابی مصرف کنندگان 3 ساله یا بالاتر اقدام شد |
| نامرتب | 98.67% | الزامات IPP (طرح برنامه فردی یا Individual Program Plan) برآورده شد |
| 90.4% | 83.4% | الزامات IFSP (طرح خدمات خانوادگی فردی سازی شده یا Individualized Family Service Plan) برآورده شد |

نکات: 1) معافیت فدرال اشاره دارد به برنامه معافیت خدمات Medicaid Home و خدمات مستقر در جامعه که به کالیفرنیا این امکان را می‌دهد تا به منظور خدمت‌رسانی به افراد (از جمله افراد دچار ناتوانی‌های رشدی)، خدماتی را که از طریق برنامه Medi-Cal قابل ارائه نیست، در منزل و جوامع آنها ارائه دهد.
 2) درصد فعلی CDER و ESR بر اساس پرونده‌های دارای وضعیت 1 و 2 مرکز منطقه‌ای سنجیده شد تا به یک امتیاز ترکیبی دست پیدا کنیم. 3) منظور از نامرتب این است که مرکز منطقه‌ای در دوره فعلی بابت این حوزه، بررسی نشده است. 4) نظر فرد دارای صلاحیت در گزارش CPA.

*WRC اخیراً یک اظهار نظر مشروط در آخرین حسابرسی مستقل ما دریافت کرد. حسابرسی با استفاده از "فرایندهای حسابداری کلی" انجام شد. با این حال، CalPers از "یک فرایند حسابداری دیگر" استفاده می‌کند و منجر به ایجاد اظهار نظر مشروط شد.

عملکرد WRC در اشتغالزایی مصرف کنندگان چگونه بوده است؟

نمودار زیر نشان می‌دهد که عملکرد WRC در افزایش اشتغال مصرف کنندگان در مقایسه با عملکرد قبلی و میزان متوسط در سطح ایالت، چگونه بوده است:

| دوره زمانی | | | | حوزه‌های مورد سنجش |
|--|-----------------------|----------------|-----------------------|---|
| WRC | کالیفرنیا | WRC | کالیفرنیا | |
| از ژانویه تا دسامبر 2019 | | | | درآمد مصرف کننده (16 ساله به بالا): منبع داده‌ها: اداره رشد اشتغال |
| 773 | 28,170 | 769 | 27,526 | تعداد مصرف کنندگان دارای درآمد در دوره‌های سه ماهه |
| 17% | 16% | 17% | 16% | درصد مصرف کنندگان دارای درآمد |
| دلار 14,228 | دلار 11,327 | دلار 13,207 | دلار 10,317 | میانگین دستمزد سالانه |
| 2019 | | 2018 | | درآمد سالانه مصرف کنندگان در مقایسه با افراد دچار ناتوانی در کالیفرنیا منبع داده‌ها: گزارش وضعیت ناتوانی دانشگاه Cornell |
| داده‌ها در دسترس نیستند* | | 47,600 دلار | | |
| جولای 2017 - ژوئن 2018 | | | | نظرسنجی مصرف کنندگان بزرگسال شاخص هسته ملی |
| 41% | 29% | 26% | 27% | درصد بزرگسالانی که استخدام یکپارچه را به عنوان یک هدف در IPP خود گزارش کردند |
| 2019-2020 | | 2018-2019 | | برنامه کارآموزی با حقوق منبع داده‌ها: نظرسنجی برنامه کارآموزی با حقوق |
| WRC | میزان متوسط کالیفرنیا | WRC | میزان متوسط کالیفرنیا | |
| 5 | 8 | 10 | 9 | تعداد بزرگسالانی که پس از مشارکت در یک کارآموزی باحقوق، به صورت رقابتی و یکپارچه استخدام شدند |
| 13% | 9% | 8% | 13% | درصد بزرگسالانی که پس از مشارکت در یک کارآموزی باحقوق، به صورت رقابتی و برنامه کارآموزی با حقوق |
| دلار 13.24 | دلار 13.31 | دلار 13.02 | دلار 12.45 | میانگین دستمزد ساعتی یا حقوق بزرگسالانی که در یک برنامه کارآموزی باحقوق شرکت کردند |
| 9 | 16 | 10 | 17 | میانگین دستمزد ساعتی در هفته برای بزرگسالانی که در یک برنامه کارآموزی باحقوق شرکت کردند |
| پرداخت‌های مشوق: | | | | |
| منبع داده‌ها: نظرسنجی برنامه مشوق استخدام یکپارچه رقابتی | | | | |
| دلار 14.60 | دلار 13.52 | دلار 13.36 | دلار 12.76 | میانگین دستمزد بزرگسالانی که به صورت رقابتی و یکپارچه استخدام شدند که از طرف آنها، پرداخت‌های مشوق صورت گرفته است. |
| 16 | 21 | 18 | 22 | میانگین ساعات کاری بزرگسالانی که به صورت رقابتی و یکپارچه استخدام شدند که از طرف آنها، پرداخت‌های مشوق صورت گرفته است. |
| 15 | 22 | 7 | 27 | دلار 1,500 |
| 20 | 28 | 19 | 39 | دلار 1,250 |
| 27 | 34 | 22 | 43 | دلار 1,000 |
| مجموع تعداد پرداخت‌های مشوق صورت گرفته برای سال مالی به مبالغ زیر: | | | | |

* گزارش وضعیت ناتوانی 2019 دانشگاه Cornell در زمانی که این گزارش نهایی شد، در دسترس نبود.

عملکرد WRC در کاهش نابرابری‌ها و بهبود برابری چطور بوده است؟
این حداقل نشان می‌دهد که مرکز منطقه‌ای در ارائه خدمات به صورت برابر برای همه مصرف کنندگان چطور عمل کرده است.

درصد مجموع مخارج خرید خدمات بر اساس قومیت و سن فرد:

| سایر قومیت‌ها یا نژادها | | سفیدپوست | | بومی هاوایی یا سایر اهالی جزایر اقیانوس آرام | | هیسپانیک | | سیاه‌پوست/آمریکایی آفریقایی‌تبار | | آسیایی | | سرخپوست آمریکایی یا بومی آلاسکا | | حوزه مورد سنجش | گروه سنی |
|-------------------------|-------|----------|-------|--|-------|----------|-------|----------------------------------|-------|-----------|-----------|---------------------------------|-------|----------------|-----------------|
| 19-20 | 18-19 | 19-20 | 18-19 | 19-20 | 18-19 | 19-20 | 18-19 | 19-20 | 18-19 | -19 20 | -18 19 | 19-20 | 18-19 | | |
| 19% | 19% | 25% | 27% | 0% | 0% | 38% | 37% | 12% | 12% | 5% | 5% | 0% | 0% | مصرف کنندگان | تولد تا 2 سالگی |
| 18% | 21% | 27% | 26% | 0% | 0% | 38% | 36% | 11% | 12% | 6% | 6% | 0% | 0% | مخارج | |
| 15% | 14% | 20% | 21% | 0% | 0% | 40% | 39% | 20% | 20% | 5% | 5% | 0% | 0% | مصرف کنندگان | 3 تا 21 سالگی |
| 13% | 13% | 25% | 25% | 0% | 0% | 34% | 32% | 24% | 24% | 4% | 5% | 0% | 0% | مخارج | |
| 8% | 8% | 31% | 32% | 0% | 0% | 28% | 27% | 29% | 29% | 5% | 5% | 0% | 0% | مصرف کنندگان | 22 ساله به بالا |
| 8% | 8% | 38% | 39% | 0% | 0% | 21% | 20% | 29% | 28% | 5% | 4% | 0% | 0% | مخارج | |

سرانه مخارج خرید خدمات بر اساس زبان مادری فرد (فقط برای زبان‌های مادری منتخب توسط 30 یا بیشتر از 30 تن از مصرف‌کنندگان):

| سرانه مخارج خرید خدمات | | تعداد UCI (شناسه منحصر به فرد مشتری) | | زبان |
|------------------------|-------------|--------------------------------------|-----------|-----------|
| 2019-2020 | 2018-2019 | 2019-2020 | 2018-2019 | |
| 23,498 دلار | 21,022 دلار | 8,930 | 8,571 | انگلیسی |
| 15,093 دلار | 13,407 دلار | 1,990 | 1,913 | اسپانیایی |
| 57,019 دلار | 49,786 دلار | 55 | 54 | فارسی |

تعداد و درصد افراد بر اساس سن و قومیت که فقط خدمات مدیریت پرونده دریافت می‌کنند:

| درصد مصرف کنندگان واجد شرایطی که فقط خدمات مدیریت پرونده دریافت می‌کنند | | | تعداد مصرف کنندگان واجد شرایطی که فقط خدمات مدیریت پرونده دریافت می‌کنند | | | سال | حوزه مورد سنجش |
|---|---------------|-----------------|--|---------------|-----------------|-------|--|
| 22 ساله به بالا | 3 تا 21 سالگی | تولد تا 2 سالگی | 22 ساله به بالا | 3 تا 21 سالگی | تولد تا 2 سالگی | | |
| 0% | 40% | 0% | 0 | 2 | 0 | 18-19 | سرخپوست آمریکایی یا بومی آلاسکا |
| 0% | 33% | 0% | 0 | 2 | 0 | 19-20 | |
| 9% | 21% | 0% | 15 | 46 | 0 | 18-19 | آسیایی |
| 10% | 20% | 1% | 19 | 45 | 1 | 19-20 | |
| 6% | 24% | 2% | 62 | 218 | 6 | 18-19 | سیاه‌پوست/آمریکایی آفریقایی‌تبار |
| 6% | 19% | 2% | 63 | 189 | 5 | 19-20 | |
| 8% | 29% | 1% | 79 | 503 | 6 | 18-19 | هیسپانیک |
| 9% | 24% | 1% | 91 | 493 | 12 | 19-20 | |
| 0% | 56% | 0% | 0 | 5 | 0 | 18-19 | بومی هاوایی یا سایر اهالی جزایر اقیانوس آرام |
| 0% | 50% | 0% | 0 | 5 | 0 | 19-20 | |
| 7% | 27% | 1% | 83 | 275 | 6 | 18-19 | سفیدپوست |
| 7% | 23% | 1% | 83 | 234 | 6 | 19-20 | |
| 10% | 29% | 1% | 29 | 163 | 4 | 18-19 | سایر قومیت‌ها یا نژادها |
| 9% | 24% | 1% | 27 | 178 | 3 | 19-20 | |
| 7% | 27% | 1% | 268 | 1,212 | 6 | 18-19 | مجموع |
| 7% | 23% | 1% | 283 | 1,146 | 27 | 19-20 | |

اطلاعات بیشتری می‌خواهید؟

برای مشاهده گزارش کامل، رجوع کنید به: www.westsiderc.org یا با

دکتر Tom Kelly به شماره 4171-258 (310) تماس بگیرید.