

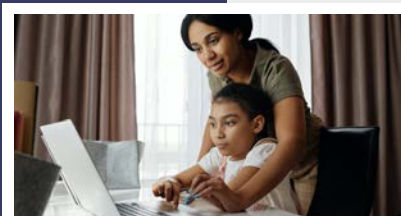


WESTSIDE
REGIONAL CENTER

EXPERIENCIA DE BIENVENIDA A LA FAMILIA

CATÁLOGO DEL CURSO

A continuación se muestra la lista de temas que se tratan en el curso en línea para los Jóvenes en Edad Escolar.



MÓDULO 1: CÓMO EMPEZAR

CAPACITACIÓN 1.1: Bienvenida y visión general
¡Bienvenido al curso!

CAPACITACIÓN 1.2: Cómo usar Xperiencify

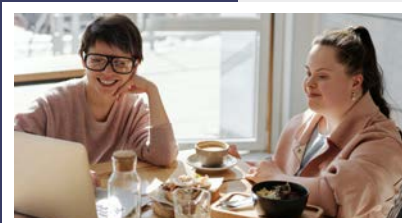
Nuestra meta es darle información de la manera más sencilla. Hemos creado este tutorial en video para ayudarle a navegar por nuestra plataforma en línea. Tras ver el tutorial en video, descargue y lea entero el folleto "Cómo usar Xperiencify" para asegurarse de que sabe manejar la plataforma en línea. ¿Necesita ayuda? Póngase en contacto con nuestro equipo de ayuda por correo electrónico en westsiderc5901@gmail.com de lunes a viernes, de 8:00 a.m. a 5:00 p.m.

CAPACITACIÓN 1.3: Cómo ganar puntos en Xperiencify

Para terminar el curso, debe completar todos los elementos de "acción" en cada capacitación para ganar puntos, llamados "XP". Las acciones que le permiten ganar XP incluyen ver videos, descargar materiales o ver páginas web. Cada "acción" vale un XP. Su objetivo es completar todas las acciones para recoger sus XP asociados, con el fin de ganar su Certificado de Finalización.

EXPERIENCIA DE BIENVENIDA A LA FAMILIA

CATÁLOGO DEL CURSO



MÓDULO 2: SERVICIOS Y APOYOS

CAPACITACIÓN 2.1: Respiro

El respiro sirve para aliviar a los miembros de la familia de la responsabilidad, constantemente exigente, de atender a sus seres queridos con discapacidades intelectuales y del desarrollo. Los servicios pueden ser intermitentes o temporales (aunque programados regularmente), para la atención o la supervisión no médica.

CAPACITACIÓN 2.2: Apoyos de Guardería (también conocidos como Supervisión Especializada)

Los padres que trabajan o estudian a tiempo completo pueden ser elegibles para esta ayuda, que les ofrecerá supervisión principalmente durante las horas extraescolares o durante los recesos escolares. Los servicios de guardería/supervisión especializada pueden prestarse a niños en edad escolar, de hasta 17 años, con una discapacidad del desarrollo, mientras los cuidadores de la familia están trabajando o asistiendo a un programa de formación profesional o educativo que lleve a un futuro trabajo, si no disponen de otros medios para proporcionar cuidados y supervisión. Este servicio está diseñado para proporcionar atención básica y supervisión solamente.

CAPACITACIÓN 2.3: Año Escolar Extendido

Se trata de un servicio disponible para personas menores de 18 años durante las vacaciones escolares (durante el año académico), las vacaciones o las vacaciones de verano (cuando la escuela ya no está en sesión). Proporciona cuidado y supervisión mientras los padres/tutores están en el trabajo o en la escuela.

CAPACITACIÓN 2.4: Habilidades Sociales

El entrenamiento en habilidades sociales es una forma de terapia utilizada por especialistas y terapeutas para ayudar a las personas con discapacidades de desarrollo y déficits sociales. Estas clases de duración limitada ayudan a mejorar las habilidades interpersonales, las interacciones sociales y el lenguaje pragmático (saber qué decir, cómo decirlo y cuándo decirlo). La capacitación en habilidades sociales se ofrece a los niños mayores de tres años con una discapacidad del desarrollo y déficits de habilidades sociales.

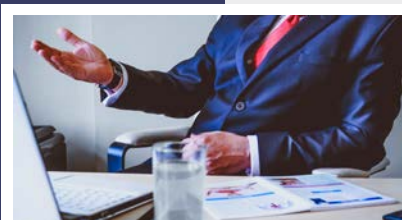
CAPACITACIÓN 2.5: Servicios de Apoyo para la Modificación del Comportamiento

Los comportamientos problemáticos, como pegar, pellizcar o huir, pueden alterar la vida de las personas que tienen esos comportamientos, así como las de las personas que los cuidan. En muchos casos, estos comportamientos pueden ser una forma de comunicar sus deseos y necesidades.

Los servicios de intervención para la modificación del comportamiento pueden ayudar a disminuir los comportamientos problemáticos y a enseñar mejores comportamientos, que permitan al individuo comunicar sus necesidades de manera más eficaz.

EXPERIENCIA DE BIENVENIDA A LA FAMILIA

CATÁLOGO DEL CURSO



CAPACITACIÓN 2.6: Planificación de la transición de los estudiantes de la escuela secundaria en la educación especial

La escuela secundaria es el último paso que los adolescentes deben dar antes de pasar a la edad adulta. Este es el momento en que su adolescente tendrá la oportunidad de compartir con usted y con el equipo del IEP su visión del futuro. Por ejemplo, dónde les gustaría vivir, trabajar, ir a la universidad y, lo que es más importante, debatir acerca de quién puede apoyarles en el camino. Los especialistas en defensa de la educación del WRC han elaborado este video para guiarle a usted y a su adolescente durante los próximos 4 años.

MÓDULO 3: CENTRO DE RECURSOS Y FORTALEZA PARA LAS FAMILIAS DEL OESTE

CAPACITACIÓN 3.1: Bienvenido al WFREC

El Centro de Recursos y Fortaleza para las Familias del Oeste (WFREC, por sus siglas en inglés) tiene su sede en el mismo edificio y trabaja en colaboración con el Centro Regional del Westside, los distritos escolares locales y las organizaciones comunitarias que proporcionan apoyo y servicios a los niños y sus familias. El WFREC está formado por padres y familiares experimentados, que están cualificados para proporcionar apoyo emocional, técnico e informativo a las familias que tienen un bebé, un niño o un adulto joven con una discapacidad, una enfermedad crónica u otra necesidad de atención sanitaria.

Ofrecen una variedad de grupos de apoyo, donde los padres tienen la oportunidad de conocer y aprender de otros padres. Estos grupos están diseñados para proporcionar información, recursos, comunidad y esperanza. Cuando las familias comparten preocupaciones y experiencias comunes, el apoyo puede ser especialmente significativo. También patrocinan formación y talleres para ayudar a las familias a entender y navegar por los sistemas de atención, a menudo complejos, de California.

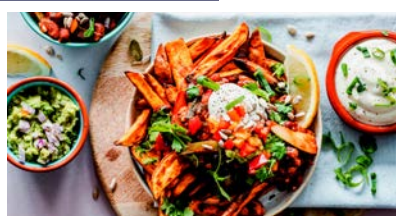
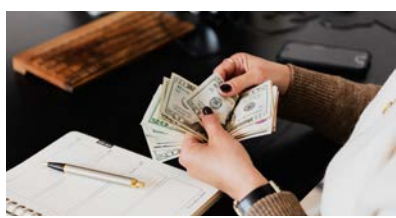
MÓDULO 4: DEFENSA DE LOS DERECHOS

CAPACITACIÓN 4.1: Defensa de la Educación Especial

Aprender a navegar por un nuevo sistema puede resultar abrumador. Por eso, el Westside cuenta con un equipo de profesionales que pueden ayudarle en el camino. ¡Los servicios se prestan sin coste alguno para usted!

CAPACITACIÓN 4.2: Autodefensa y el Comité Asesor del Consumidor

Hay varios grupos activos de autodefensa en el área del WRC. Estos grupos se reúnen en varios lugares de la comunidad, incluidos restaurantes, centros comerciales y salas comunitarias. Las reuniones ofrecen una gran oportunidad para que los miembros hagan nuevos amigos y mantengan amistades duraderas. La frecuencia y duración de las reuniones varían según los deseos del grupo. Se anima a todas las personas de 18 años de edad o mayores a asistir a las reuniones de autodefensa.



EXPERIENCIA DE BIENVENIDA A LA FAMILIA

CATÁLOGO DEL CURSO

CAPACITACIÓN 4.2: Autodefensa y el Comité Asesor del Consumidor (continuó)

Comuníquese con Linda Butler, Coordinadora de Defensa del Consumidor, para obtener más información al (310) 258-4245 o por correo electrónico a lindab@westsiderc.org.

CAPACITACIÓN 4.3: Proceso de apelación y audiencia justa

Hay 3 formas de apelar la decisión de un centro regional. Aprenda qué son y dónde encontrar recursos útiles.

CAPACITACIÓN 4.4: Oficina de Defensa de los Derechos del Cliente

La Oficina de Defensa de los Derechos del Cliente (OCRA) es un programa de Disability Rights California. La OCRA proporciona información, asesoramiento y representación legal GRATUITAMENTE a los clientes de los centros regionales. La OCRA atiende a los clientes de los 21 centros regionales de California. Hay un defensor de los derechos del cliente (CRA, por sus siglas en inglés) que atiende a cada centro regional.

MÓDULO 5: RECURSOS GENÉRICOS Y COMUNITARIOS

CAPACITACIÓN 5.1: Programa de Servicios de Apoyo en el Hogar

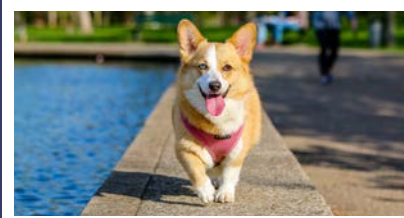
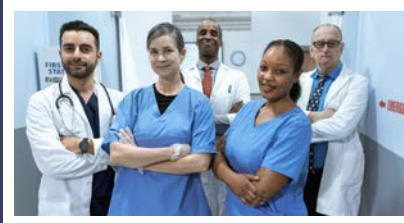
El Programa de Servicios de Apoyo en el Hogar (IHSS, por sus siglas en inglés) ayudará a pagar los servicios para permitir, a los adultos mayores y a las personas con discapacidad que necesiten asistencia, recibir cuidados no médicos en su casa si no pueden permanecer en ella de forma segura. Este video le proporcionará una visión general de los tipos de servicios que se ofrecen; le dará sugerencias sobre los tipos de información que debe recopilar para la solicitud y cómo mantenerse organizado; cómo presentar su solicitud y qué esperar en la visita a domicilio; los próximos pasos; y su derecho a apelar si no está de acuerdo con una decisión tomada.

CAPACITACIÓN 5.2: Seguridad de Ingreso Suplementario

La Seguridad de Ingreso Suplementario (SSI, por sus siglas en inglés) proporciona pagos mensuales a los adultos y niños con una discapacidad o ceguera y que tienen ingresos y recursos por debajo de las cantidades especificadas. También pueden recibir pagos del SSI las personas de 65 años o más sin discapacidad que cumplan los límites económicos.

CAPACITACIÓN 5.3: CalFresh

CalFresh, antes conocido como "Food Stamps" ("Cupones de Alimentos") proporciona prestaciones alimentarias mensuales a personas y familias con bajos ingresos. Los beneficios de CalFresh estiran los presupuestos de alimentos, lo que permite a los individuos y a las familias permitirse alimentos nutritivos, incluyendo frutas, verduras, panes, cereales, frijoles, carne, pescado, aves de corral, leche, productos diarios, etcétera.



EXPERIENCIA DE BIENVENIDA A LA FAMILIA

CATÁLOGO DEL CURSO



WESTSIDE
REGIONAL CENTER

CAPACITACIÓN 5.4: CalABLE

Una cuenta Logrando Una Mejor Experiencia de Vida (ABLE, por sus siglas en inglés) es una cuenta de ahorro con ventajas fiscales para una persona con discapacidad. Puede utilizar una cuenta ABLE para ahorrar fondos para muchos gastos relacionados con la discapacidad, como los relativos a la educación, la vivienda, el transporte, la formación laboral, la capacitación para el empleo, la tecnología de asistencia y los servicios relacionados. El dinero que tenga en su cuenta ABLE (hasta 100.000 dólares inclusive) no cuenta como recurso según las normas de la SSI.

CAPACITACIÓN 5.5: Transporte

Los siguientes servicios de transporte están disponibles para el público en general. Puede haber requisitos de elegibilidad, que deben cumplirse para acceder a estos servicios.

CAPACITACIÓN 5.6: Programa de Asistencia Monetaria para Inmigrantes

El Programa de Asistencia Monetaria para Inmigrantes (CAPI, por sus siglas en inglés) proporciona prestaciones en efectivo a los inmigrantes legales de edad avanzada, ciegos o discapacitados que no sean elegibles para la Seguridad de Ingreso Suplementario/Pago Suplementario Estatal (SSI/SSP, por sus siglas en inglés) únicamente debido a su situación de inmigración.

CAPACITACIÓN 5.7: Medi-Cal, My Health LA y otros programas de salud

¿Necesita una cobertura sanitaria gratuita o de bajo coste? ¿Necesita ayuda para encontrar programas sanitarios que cubran el coste de las necesidades sanitarias especiales? O bien, ¿necesita servicios de prevención sanitaria gratuitos o de bajo coste (atención oftalmológica, planificación familiar, detección del cáncer) para usted o su familia?

CAPACITACIÓN 5.8: Ayuda para la vivienda y el alquiler

Infórmese sobre los programas que ayudan a las personas, las familias, los ancianos y los discapacitados a encontrar un lugar para vivir a bajo coste.

CAPACITACIÓN 5.9: Servicios para personas sin techo

¿Está usted sin techo o en riesgo de no tenerlo? ¿O conoce a alguien que pueda necesitar ayuda para encontrar un lugar seguro donde alojarse? Infórmese sobre las organizaciones comunitarias o los proveedores de servicios para personas sin hogar de su localidad que puedan ayudarle.

CAPACITACIÓN 5.10: Programa de Asignación Especial para Perros de Asistencia

El Programa de Asignación Especial para Perros de Asistencia proporciona un pago mensual de 50 dólares a las personas que reúnen los requisitos necesarios y que utilizan un perro guía, señal o de servicio para ayudarles en sus necesidades relacionadas con discapacidades.